

**მაია ჭიჭილეიშვილი**

*ხელოვნებათმცოდნეობის დოქტორი, ბათუმის შოთა  
რუსთაველის სახელმწიფო უნივერსიტეტის ნიკო  
ბერძენიშვილის ინსტიტუტის ისტორიისა და არქეოლოგიის  
განყოფილების უფროსი მეცნიერი თანამშრომელი; ბათუმის  
ხელოვნების სასწავლო უნივერსიტეტის რექტორი*

**Maia Tchitchileishvili**

*PhD in Art Criticism, Senior Researcher,  
Department of History and Archaeology,  
Niko Berdzenishvili Institute,  
Batumi Shota Rustaveli State University;  
Rector of Batumi Art Teaching University*

## საკულტო არქიტექტურის ძეგლები

### MONUMENTS OF CULTIC ARCHITECTURE

**აბსტრაქტი** - ნაშრომში განხილულია ხელვაჩაურის მუნიციპალიტეტის საკულტო არქიტექტურის ძეგლები. შუა საუკუნეების ქრისტიანული მემკვიდრეობის ნიმუშია IX-X საუკუნეებში აგებული სარფის იოანე ღვთისმეტყველის ეკლესია, რომელიც წარმოადგენს მცირე ზომის ერთნავეან, დარბაზულ ეკლესიას აღმოსავლეთის შვერილი ნახევარწრიული აფსიდით.

ხელვაჩაურის მუნიციპალიტეტის საეკლესიო არქიტექტურის ძეგლებს შორის მნიშვნელოვანია საქართველოს შავიზღვისპირა ზოლში მცხოვრები პონტოელი ბერძენების მემკვიდრეობა, რომლის საინტერესო ნიმუშია XX საუკუნის დასაწყისში აგებული სოფელ ახალშენის ფერიცვალების ეკლესია. ახალშენის ტაძრის არქიტექტურაში ვლინდება პონტოელ ბერძენთა ეკლესიების ტრადიციული ელემენტები: დიდი ზომები, ხალვათი შიდა სივრცე, განიერი სარკმლები.

მუსლიმანურ ძეგლებს შორის მხატვრული თვალსაზრისით გამორჩეულია სოფელ ზედა ჩხუტუნეთის მეჩეთი, რომელშიც 1984 წლიდან მაჭახლის ისტორიულ-ეთნოგრაფიული მუზეუმია მოწყობილი. მისი შიდა სივრცე, გადახურვის სისტემა, ხეზე კვეთილი ორნამენტული ჩუქურთმები ავლენს ქართული ხითხურობის ტრადიციებს და აჭარული მუსლიმანური მეჩეთების თავისებურებებს.

**საკვანძო სიტყვები:** ხელვაჩაური, ეკლესიები, მეჩეთი, კულტურული მემკვიდრეობა

**Abstract** - The paper deals with the monuments of cultic architecture in Khelvachauri Municipality. An example of a medieval Christian heritage is the Church of St. John the Theologian, built in the 9-10<sup>th</sup> centuries, which is a small single-nave, hall church with a sloping semicircular apse to the east.

Among the ecclesiastical architectural monuments of Khelvachauri Municipality, the heritage of the Pontic Greeks living in the Black Sea coast of Georgia is important, an interesting example of which is the church of the Transfiguration in the village of Akhalsheni, built in the early 20<sup>th</sup> century. The architecture of the Akhalsheni temple reveals the traditional elements of the Pontic Greek churches: large dimensions, spacious interior, wide windows.

Among the Muslim monuments, the mosque of the village Zeda Chkhutuneti stands out from the artistic point of view, in which the Machakheli Historical-Ethnographic Museum has been arranged since 1984. Its interior space, roofing system, ornamental carvings on wood reveal the traditions of Georgian woodwork and the peculiarities of Ajarian Muslim mosques.

**Key words:** Khelvachauri, Churches, Mosque, Cultural heritage

ხელვაჩაურის მუნიციპალიტეტის ტერიტორიაზე აჭარის მაღალმთიან და ზღვისპირა ზოლთან შედარებით საკულტო ძეგლები მწირი რაოდენობით შემორჩა. მხატვრულ-ისტორიული თვალსაზრისით გამორჩეულია სარფის იოანე ღვთისმეტყველის ეკლესია, რომელიც სოფელ სარფს აღმოსავლეთით 2 კმ-ითაა დაშორებული. XXI საუკუნის დასაწყისში რეკონსტრუირებულ სარფის დარბაზულ ეკლესიას კულტურული მემკვიდრეობის ძეგლის სტატუსი აქვს. სალოცავი მაღალი ბორცვის მოსწორებულ მოედანზეა აღმართული, საიდანაც ზღვისა და სოფლის ულამაზესი ხედები იშლება.

სარფის ეკლესია 2003 წელს (18.08.2003) მონახულა ნიკო ბერძენიშვილის ინსტიტუტის კომპლექსურმა ექსპედიციამ. ამდროისთვის ნაგებობა ნანგრევების სახით იყო მოღწეული: ეკლესიას კამარა და გადახურვა ჩამოქცეოდა, თითქმის მთლიანად იყო მორღვეული ჩრდილო-აღმოსავლეთის მხარე და საკურთხევლის აფსიდი, შედარებით უკეთ იყო მოღწეული სამხრეთი კედელი და აფსიდის სამხრეთ-აღმოსავლეთი კუთხე.

თავდაპირველად, ეკლესია წარმოადგენდა ერთნავიანი ტიპის სალოცავს, ზომით 5x3მ. მის თავისებურებას წარმოადგენდა აღმოსავლეთის შვერილი ნახევარწრიული აფსიდი. დარბაზის კამარის გასამყარებლად გამოყენებული იყო წახნაგოვანი კაპიტელების მქონე ერთსაფეხურიან პილასტრებზე დამყარებული საბჯენი თაღი. სამხრეთის კედელზე, საკურთხეველთან ახლოს გაჭრილი იყო სარკმელი. ნახევარწრიული საკურთხეველი ერთი საფეხურით გამოიყოფოდა დარბაზისგან. დასავლეთით გაჭრილი ერთადერთი კარის თავზე ინტერიერის მხრიდან არქიტრავის სქელი ქვაა გადადებული. დასავლეთი კედლის ზედა ცენტრალურ ნაწილში გაჭრილია სწორკუთხა სარკმელი, რომლის წირთხლები ოდნავ განიერდება ინტერიერის მხარეს. სარკმლის თავიც არქიტრავის ქვითაა გამყარებული. დასავლეთი კედლის სარკმელი ფსადის ფრონტონის არეში ექცევა. ინტერიერის კედლების წყობაში - სამხრეთ-დასავლეთითა და ჩრდილო-დასავლეთით ჩართულია მცირე ზომის კერამიკული ქვევრები. ეკლესია მოხატული იყო, რასაც ადასტურებს ფრესკების კვალი ჩრდილოეთი კედლის დასავლეთ მონაკვეთში. ფრესკები შესრულებული იყო კედლის დაუმუშავებელ ზედაპირზე დადებული ბათქაშის თხელ ფენაზე ოხრანარინჯისფერი, ღვინისფერი, ცისფერი, იისფერი ტონებით.

ეკლესია ნაგებია დულაბის ფენაში ჩართული სხვადასხვა ფორმისა და ზომის ქვიშაქვის ფილებითა და დიდი ზომის რიყის ქვებით. კუთხეებში მოზრდილი ქვის ფილებია გამოყენებული. დასავლეთის კარის კიდეები ნაგებია სწორკუთხა ფორმის კარგად გათლილი ქვის კვადრებით. კედლების ქვედა ნაწილებში გამოყენებულია მაგარი ჯიშის სქელი ქვები. კედლების წყობაში, მეტ-ნაკლებად, დაცულია ჰორიზონტალური რიგები, კუთხეებში მყარი, მაგარი ქვის ფილებია. შედარებით წესიერი, ჰორიზონტალური წყობით ხასიათდება აფსიდის მხარე. აფსიდისა და კედლის გადაბმის ადგილებში წყობა ვერტიკალურია. არ შემორჩა ორნამენტული მორთულობის დეტალები, თუმცა, შესაძლოა, ქვაზე კვეთილი ჩუქურთმები არც გააჩნდა.

ამჟამად ეკლესია თითქმის თავიდან არის აშენებული. მეტ-ნაკლებად შენარჩუნებულია ზომები, შვერილი აფსიდი, კედლის წყობის ძირითადი პრინციპი, სარკმლების განთავსების ხასიათი. ამ ეტაპზე ძეგლის თავდაპირველი აგების პერიოდის დადგენა რთულდება თანამედროვე რეკონსტრუქციის გამო. ხუროთმოძღვრების ზოგიერთი თავისებურება - მცირე ზომები, შვერილი ნახევარწრიული აფსიდი, სხვადასხვა ფორმის, ზომისა და სახეობის ჯიშის ქვებით შედგენილი კედლების ირეგულარული წყობა, წახნაგოვანი კაპიტელების მქონე ერთსაფეხურიანი პილასტრები, სარკმლის ნაკლებად დამრეცი წირთხლები ეკლესიის აგების თარიღს IX-X საუკუნეებით განსაზღვრავს. მოგვიანებით, სავარაუდოდ, გვიან შუა საუკუნეებში, ეკლესია განუახლებიათ, შეუმკიათ ფრესკებითაც, რაზედსაც მიანიშნებს კედლის დაუმუშავებელ ზედაპირზე დატანილი ბათქაშის თხელი ფენა. სარფის ეკლესიის თავისებურებას წარმოადგენს შვერილი აფსიდი, რაც, ძირითადად, შავი ზღვისპირეთის ეკლესიების დამახასიათებელი ნიშანია. აჭარის ტერიტორიაზე გამოვლენილი ძეგლებიდან შვერილი აფსიდები აქვს პეტრას ბაზილიკას (VI საუკუნე), პეტრას ციხის დარბაზულ ეკლესიას, ბოზოყვათის დიდ და სასახლის კომპლექსში გამოვლენილ მცირე ეკლესიებს (V-VI სს), ბათუმის „სამების“ გუმბათოვანი ტაძრის ადგილას მდებარე თავდაპირველ ერთნავიან ეკლესიას, სხალთის ტაძარს (XIII ს). ამ თვალსაზრისით სარფის ეკლესია წარმოადგენს დასავლეთ საქართველოსა და აჭარის რეგიონისთვის დამახასიათებელი ტრადიციის გამოვლინების მაგალითს. სარფის ეკლესია მიეკუთვნება შუა საუკუნეების საქართველოში, კერძოდ, აჭარაში და მთიან ზოლში ფართოდ გავრცელებული დარბაზული ტიპის სალოცავს. ასეთი ტიპის ეკლესიები ქართული ხუროთმოძღვრების განვითარების ყველა ეტაპზე გვხვდება. XI საუკუნიდან, როდესაც ქართულ არქიტექტურაში, უგუმბათო ეკლესიებიდან არსებობას წყვეტს სამნავიანი და სამეკლესიანი ბაზილიკის ტიპები, უპირატესობა სწორედ დარბაზულ ტაძრებს ენიჭება. ცალნავიანი ეკლესიების თემა, გვემის სიმარტივის გამო, არ იძლევა ნაგებობათა სივრცული გადაწყვეტის ფართო შესაძლებლობებს. ძირითადად, აღნიშნული ტიპის ეკლესიების მხატვრულ გამომსახველობას განაპირობებს ნავისა და საკურთხევის მოცულობათა თანაფარდობა, არქიტექტურულ ფორმათა დამუშავება, კედლის სიბრტყეთა დანაწევრება, ქვის წყობის ხასიათი, პროპორციები, მორთულობის სისტემა. სარფის ეკლესიის ავთენტური ნაწილები - ფასადების სისადავე, მხატვრული დეტალების მინიმალიზმი არ იძლევა სიღრმისეულ მასალას ეპოქის მხატვრული ამოცანების წარმოსაჩენად, თუმცა, თავისი ტრადიციული ფორმებით, სამშენებლო ტექნიკით მეტ-ნაკლებად ავლენს დასავლეთ საქართველოს ზღვისპირა ზოლში წარმოდგენილი საეკლესიო არქიტექტურის დამახასიათებელ ნიშნებს.

ხელვაჩაურის მუნიციპალიტეტის საეკლესიო არქიტექტურის ძეგლებს შორის მნიშვნელოვანი ადგილი უჭირავს XIX საუკუნის 70-იანი წლებიდან საქართველოს შავიზღვისპირა ზოლში მცხოვრები პონტოელი ბერძნების მემკვიდრეობას, რომლის ერთ-ერთი საინტერესო ნიმუშია მდინარე ბარცხანისწყლის ნაპირზე მდებარე სოფელ **ახალშენის ფერიცვალების ეკლესია**. პონტოელი ბერძნების საქართველოში თანაცხოვრების ისტორია ორ საუკუნეზე მეტხანს ითვლის და სათავეს 1770 წლებში იღებს, როდესაც ერეკლე მეორის გადაწყვეტილებით, არზრუმისა და ყარსის ოლქიდან, სამთამადნო მრეწველობის აღსადგენად, 800-მდე ბერძენი ოსტატი ოჯახებითურთ ჩამოსახლდა საქართველოში (ფაშაევა, 2008). აჭარაში მცხოვრებ ბერძენთა უმეტესობა XIX-XX საუკუნეებში თურქეთიდან, კერძოდ, ტრაპიზონის, ყარსისა და არგიროპოლისის მიდამოებიდან გამოერიდა შევიწროება-განადგურებას. დასავლეთ ევროპისა და

შავი ზღვის რეგიონებში წარმოქმნილ ბერძენთა დასახლებების მსგავსად, საქართველოში მცხოვრები ბერძენებიც აქტიურად იყვნენ ჩართულნი ადგილობრივ ეკონომიკურ და სოციალურ-კულტურულ ცხოვრებაში. მათ ახალ ადგილებში დაიწყეს საკუთარი მართლმადიდებლურ კულტურულ ტრადიციებზე დაფუძნებული „კულტურული სივრცის“ შექმნა. საქართველოში მცხოვრები თურქულენოვანი და ბერძნულენოვანი მოახალშენეებისთვის ეროვნული იდენტობის გამომხატველ და გამაერთიანებელ ფაქტორს სწორედ საერთო მართლმადიდებლური რწმენა და კულტურა წარმოადგენდა (ჭიჭინაძე, 2008:1). პონტოელი ბერძენები ინტენსიურად ახალშენისა და დაგვის ტერიტორიაზე 1880-1881 წლებში ჩამოსახლდნენ. პონტოელმა ბერძენებმა საქართველოში დამკვიდრებისთანავე დაიწყეს ეკლესიათა აგება-გამშენიერება. მათი ეკლესიები ხშირად აგებული იყო ქართულ ნაეკლესიარებზე ძველი ტაძრების მასალებით. პონტოელთა ეკლესიები ტრადიციული ფორმებითა და სამშენებლო ოსტატობით გამოირჩევა. ისინი აგებდნენ ბერძნულ და ქართულ ეკლესიებს. ბერძენი ხელოსნები განთქმული იყვნენ ქვის დამუშავების ხელოვნებით, ხის მუშაკობით, ბუხრების მშენებლობით, შეღებვის, რჩილვის ოსტატობით.

ახალშენის ფერისცვალების ეკლესია ხელვაჩაურის მუნიციპალიტეტის სოფელ ახალშენში, მდინარე ბარცხანისწყლის სანაპიროზე მდებარეობს. გადმოცემის თანახმად, ახალშენის ამჟამინდელი ეკლესიის ადგილას, თავდაპირველად, ხის მცირე სამლოცველო აუგიათ, რომელიც ხანძრის შედეგად განადგურდა. 1888 წელს დაიწყო ქვის ტაძრის მშენებლობა. ქუთაისის გუბერნატორმა გამოუყო მათ მიწა ტაძრის ასაგებად, მიწის ფართობის ნაწილი აქვე მცხოვრებმა მუსლიმანმა ქართველმა - შაინ-ალა კიკნაძემ უსასყიდლოდ გაიღო ეკლესიის ასაგებად. ტაძარი 1912 წელს აკურთხა სამეგრელო-გურიის ეპისკოპოსმა, შემდგომში კათალიკოს-პატრიარქმა ლეონიდე ოქროპირიძემ. 1937 წელს საბჭოთა ხელისუფლებამ დახურა ტაძარი და საწყობად აქცია. 1925-1937 წლებში აქ მოღვაწეობდა მღვდელი ხრისტოს სტავრიდისი, რომელიც, მგალობლებთან ერთად, სავარაუდოდ, რეპრესიებმა იმსხვერპლა. 1994 წლიდან სალოცავი კვლავ მოქმედ ეკლესიათა რიცხვში ჩადგა (პონტოელი ბერძენები აჭარაში, 2017:112-119; ლეკვეიშვილი, 2001). მიტოვებული ტაძარი წლების განმავლობაში დაზიანდა, 70-იან წლებში ჩამოიქცა გუმბათი, განადგურდა კარ-ფანჯარა, გაფუჭდა „მოზაიკური“ იატაკი. 1980-იან წლებში ადგილობრივი ბერძენების ინიციატივით დაიწყო ტაძრის აღდგენა, თუმცა გასული საუკუნის ბოლოს, ბერძენთა დიდი ნაწილის ისტორიულ სამშობლოში დაბრუნების გამო წამოწყებული საქმე სისრულეში ვერ იქნა მოყვანილი, ამიტომ ტაძრის აღდგენითი სამუშაოები გააგრძელა და დაასრულა ადგილობრივმა ქართველმა მოსახლეობამ.<sup>1</sup>

ეკლესია აგებულია მეოცე საუკუნის დასაწყისში შერეული მასალით - რიყისა და თლილი ქვებით. შენობის სიგანე 11 მეტრია, სიგრძე საკურთხევლის ჩათვლით - 16 მეტრი, სიმაღლე გუმბათითურთ - 21მ. ტაძარი წაგრძელებული სწორკუთხა ფორმისაა. ჯვრის მკლავების გადაკვეთის ადგილზე აღმართულია თორმეტწახნაგა გუმბათის ყელი, გასული საუკუნის 90-იან წლებში აღდგენილი, ქართული ძეგლებისთვის დამახასიათებელი კონუსური გუმბათით. მაღალი და ვიწრო, წახნაგოვანი გუმბათის ყელი შემკულია წაგრძელებული ფორმის თაღოვანი სარკმლებით, ლილვოვანი პილასტრებითა და თაღოვანი თავსართებით. გლუვი სიბრტყეებითა და ნაძერწი დეკორით შემკული ვიწრო და მაღალი გუმბათის ყელი რიყისა და ნატეხი ქვებით ნაგებ

<sup>1</sup> მის აღდგენაში დიდი წვლილი მიუძღვის მეუფე დიმიტრის, ახალშენის მკვიდრთ, კერძოდ, ასლან თავდგირიძესა და გურამ დუმბაძეს.

ტაძრის კორპუსთან შედარებით მკვეთრ კონტრასტს ქმნის. დეკორის მიუხედავად, იგი მოკლებულია ტაძრის კორპუსის სიბრტყეთა დინამიკურობას, რაც ფასადების ქვის წყობის ცხოველხატული ფაქტურით არის განპირობებული. ტაძრის ავთენტურ ნაწილებთან რამდენადმე არაორგანული ელემენტია შუა საუკუნეების ქართული ძეგლებისათვის დამახასიათებელი, რეკონსტრუირებული გუმბათის მკვეთრად კონუსური ფორმა.

ტაძრის გარემასები სადა გადაწყვეტით ხასიათდება. ტაძრის დასავლეთი და აღმოსავლეთი ღერძი წაგრძელებულია, ჯვრის ფორმა მხოლოდ შენობის ზედა ნაწილში იკითხება. ოთხკუთხა გეგმის მქონე ტაძრის სწორკუთხა მაღალი კორპუსი დაგვირგვინებულია ჯვრის მკლავების გადაკვეთის ადგილას აღმართული მაღალყელიანი გუმბათით. დასავლეთის მკლავი დამრეცი გადახურვის მქონე ფრონტონით სრულდება, აღმოსავლეთისა კი - შედარებით დაბალი, დამოუკიდებელი კონუსური გადახურვის მქონე სამი ნახევარწრიული შვერილი აფსიდით. ჩრდილოეთისა და სამხრეთი მკლავების ოდნავ მომაღლო ფრონტონები სივრცეში ჯვრის ფორმას უსვამს ხაზს. საკუთხეველის აფსიდი და პასტოფორიები ფასადის მხარეს თითო თაღოვანი სარკმლით იხსნება. ტაძარი ერთსაფეხურიან ცოკოლზეა აღმართული. ფასადების მხატვრულ სახეს კირის დუღაბის ფენაში ჩართული სხვადასხვა ფორმის რიყისა და ფლეთილი ქვის ფაქტურის კედლები ქმნის, რომლის ზედაპირზე მკვეთრ აქცენტებად იკითხება საპირეებში ჩასმული მაღალი და განიერი თაღოვანი სარკმლები. ტაძრის კუთხეები ამოყვანილია მაგარი ჯიშის გათლილი ქვებით. შესასვლელები მოწყობილია სამხრეთისა და დასავლეთის მკლავებში. დასავლეთით ტაძარს კარიბჭე ეკვრის, თუმცა ფასადზე შემორჩენილი კრონშტეინი მოწმობს, რომ, თავდაპირველად, ამ მხარეს ტაძარს უფრო მაღალი მინაშენი ან სამრეკლო ერთვოდა.

განსხვავებულია გუმბათის ყელის შემკულობა, მისი დეკორის შემადგენელი ელემენტები მსგავსებას ბათუმის წმინდა ნიკოლოზის ეკლესიის გუმბათის მხატვრულ გადაწყვეტასთან იჩენს. 12 წახნაგისგან შედგენილი გუმბათის ყელის ქვედა განიერი სარტყელი შემკულია ღრმა სწორკუთხა სიბრტყეებით. გუმბათის ყელის წახნაგებს ამკობს კაპიტელებიანი სამმაგი ლილვები, ლილვოვანი თაღები და სხვა დეტალები. ექსტერიერის გადაწყვეტის მხატვრულ თავისებურებას განსაზღვრავს ტაძრის წაგრძელებული და მაღალ კორპუსი, მკლავების ფრონტონები, მაღალი და განიერი სარკმლები, შესასვლელების განთავსება დასავლეთით და განივი მკლავების დასავლეთ მონაკვეთში.

ტაძრის ინტერიერი წარმოადგენს დიდ დარბაზს, რომლის ცენტრში აღმართულია ოთხ მაღალ სვეტზე დამყარებული გუმბათი. მრგვალი ფორმის სვეტების ბაზისები და იმპოსტები სწორკუთხაა. მაღალ აზიდულ სვეტებზე გადადებულ თაღებს ეყრდნობა თორმეტსარკმლიანი გუმბათის ყელი. ტაძრის შიდა სივრცისთვის დამახასიათებელი ნიშანია მკლავებისა და მკლავთაშორისი სივრცეების თითქმის ერთნაირი სიმაღლე, რაც სივრცეს სამნავიან სტრუქტურას ანიჭებს. ამასთანავე, ნიშანდობლივია ის, რომ მკლავთაშორისი სივრცეების კამარები ჯვრის მკლავთა კამარების პერპენდიკულარულადაა გადაწყვეტილი. აზიდული პროპორციები, მსუბუქი ფორმები და კონსტრუქციები განსაზღვრავს ინტერიერის სიხალავათესა და გამომსახველობას. შიდა სივრცის მნიშვნელოვანი დეტალია მაღალი და განიერი სარკმლები, საიდანაც ტაძარში უხვად იღვრება შუქი და ხელს უწყობს განახლებული ფრესკების აღქმას. საკურთხეველის აფსიდი და პასტოფორიები, დარბაზის სიმაღლესთან შედარებით, დაბალია. სიმაღლეთა ამ სხვაობის გამო მკლავის კამარასა და ტრიუმფალურ თაღს შორის იქმნება მაღალი შუბლი, რომელშიც მრგვალი

სარკმელია გაჭრილი. საკურთხეველი და პასტოფორიების აფსიდები თითო თალოვანი სარკმლით ნათდება. ზოგიერთი სარკმლის წირთხლები პარალელურგვერდიანია, ზოგისა კი - მკვეთრად დახრილი, ეს, თითქოს უმნიშვნელო დეტალი, შუქის გასაძლიერებლადაა გამოყენებული. გეგმარებისა და სივრცის გადაწყვეტის ხასიათით ახალშენის ფერისცვალების ეკლესია მსგავსებას „ნეობიზანტიური სტილის“ ბათუმის წმინდა ნიკოლოზის ტაძართან იჩენს. ბათუმის წმ.ნიკოლოზის ეკლესია 1865-1871 წლებში აიგო აქ მცხოვრები ბერძნების დაკვეთით, რომლებიც კომპაქტურად იყვნენ დასახლებული ქალაქის სწორედ ამ მონაკვეთში და ქუჩაც „ბერძნული ქუჩის“ სახელწოდებით იყო ცნობილი.<sup>2</sup> წმინდა ნიკოლოზის ეკლესია, ისევე, როგორც ახალშენის ფერისცვალების ტაძარი, წარმოადგენს სწორკუთხედში ჩაწერილ. ე.წ. „ჩახაზული ჯვრის“ ტიპის გუმბათოვან ნაგებობას, სამი შვერილი აფსიდით, დაგრძელებული დასავლეთ-აღმოსავლეთის ღერძით, დასავლეთით გაჭრილი შესასვლელით, ოთხ სვეტზე დამყარებული გუმბათით, სამნაწილიანი საკურთხევლით, დასავლეთით მიშენებული პატრონიკითა და სამრეკლოთი. ტაძრის გარემასები შვერილი ნახევარწრიული აფსიდებით, ცილინდრულ-წახნაგოვანი გუმბათის ყელითა და ნახევარფეროსებრი გუმბათით, მსგავსებას ბიზანტიური არქიტექტურის ნიმუშებთან იჩენს. ტაძრის ე.წ. „ნეობიზანტიური“ იერი ბერძენ დამკვეთთა ამ სამყაროსთან ორგანული კავშირით იყო განპირობებული. ბათუმის წმინდა ნიკოლოზის ეკლესია და ახალშენის ბერძნული ტაძარიც პოსტიზანტიური, ახალბერძნული კულტურული ტრადიციების გამოვლინებაა. პონტოელ ბერძენთა საეკლესიო მშენებლობა საქართველოში, რომელიც XIX საუკუნის შუა ხანებსა და XX საუკუნის დასაწყისს - 1840-1910 წლებს მოიცავს, ხასიათდება საერთო ტიპოლოგიური ნიშნებით. ისინი წარმოაჩენენ სხვადასხვა სამშენებლო ფორმის სინთეზს, რომელშიც ერთიანდება ბიზანტიური, ოტომანური, ქართული ხუროთმოძღვრული ელემენტები. ბერძენთა საეკლესიო ხელოვნება ერთი მხრივ ბიზანტიური და პოსტ-ბიზანტიური ტრადიციის გაგრძელებად, ხოლო მეორე მხრივ ხალხური ხელოვნების ცოცხალი იმპულსების აშკარა მატარებლად გვევლინება. ამგვარი ერთობა მათ საეკლესიო ნაგებობებს თავისებურ სახეს ანიჭებს. პონტოელთა ეკლესიები, როგორც წესი, რუხი ფოროვანი ქვით - უპირატესად, ტუფითაა აგებული. სუფთად გათლილი ქვის რეგულარული რიგები ეკლესიათა ფასადების დამახასიათებელი ნიშანია. პონტოელთა ეკლესიების უცვლელი ელემენტია შვერილი აფსიდი, რომელიც მკაფიოდ გამოიყოფა აღმოსავლეთ ფასადზე. გუმბათი ხშირ შემთხვევაში ქართულ ტრადიციას მიუყვება და მრავალწახნაგოვანი ყელი კონუსური გადახურვით მთავრდება, თუმცა არის შემთხვევები, როდესაც გუმბათის ცილინდრული ფორმის ყელი ბიზანტიური ყადის მრგვალი, ნახევარფერული გუმბათით გვირგვინდება (ჭიჭინაძე, 2008:1). აჭარის რეგიონში მდებარე ბერძნული საეკლესიო არქიტექტურაში სამშენებლო მასალად, სხვადასხვა ჯიშის გათლილ ქვასთან ერთად, დასტურდება რიყის ქვის გამოყენება, რაც ადგილობრივი ეკლესიების (ახალშენის ფერისცვალების ეკლესია, დაგვის ღვთისმშობლის ეკლესია) თავისებურებას უნდა წარმოადგენდეს. ახალშენის ტაძრის არქიტექტურაში ვლინდება პონტოელ ბერძენთა ეკლესიების ტრადიციული ელემენტები: დიდი

---

<sup>2</sup> ცნობილია, რომ ბერძენმა მოსახლეობამ ეკლესიის ასაშენებლად დათმო მიწის ნაკვეთები. თურქთა ბატონობის პერიოდში ბერძენი მოსახლეობის მიერ, საკუთარი სახსრებით ტაძრის მშენებლობა მათი განსაკუთრებული სოციალური როლის გამოხატულება იყო და მოწმობდა, რომ ისინი აქტიურად იყვნენ ჩაბმული რეგიონის ეკონომიკურ და კულტურულ პროცესებში.

ზომები, ხალვათი შიდა სივრცე, სადა, მკაცრი ფასადები, შვერილი აფსიდები, პარალელურგვერდებიანი და მკვეთრად დახრილი ქვედა თაროს მქონე განიერი სარკმლები.

ბერძნების მიერ საქართველოში აგებული ტაძრების მხატვრობა, ძირითადად, განახლებულია ან პირველადაა მოხატული გასული საუკუნის 70-იანი წლებიდან. 2011 წლამდე ახალშენის ეკლესიაც მხოლოდ ნაწილობრივ იყო მოხატული თავდაპირველად, XX საუკუნის 80-იანი წლების დასასრულს, შემდეგ კი - XXI საუკუნის დასაწყისში.<sup>3</sup> 2012 წლიდან მიმდინარეობს ტაძრის ხელახალი მოხატვა ფართო იკონოგრაფიული პროგრამით. ახალი ფრესკული მხატვრობა ეფუძნება გვიანი შუა საუკუნეების ქართული ფერწერის ტრადიციებს.<sup>4</sup> ქართული იკონოგრაფიული ტრადიციის თანახმად, გუმბათში გამოსახულია „ჯვრის ამალღება“, გუმბათის ყელზე - წინასწარმეტყველები, წმინდანთა ფიგურები. მკლავებში - ქრისტოლოგიური სცენები, ქართველი წმინდანები და მეფეები და სხვ. ახალშენის ტაძრის მოხატულობა თანამედროვე საეკლესიო მხატვრობის საინტერესო ნიმუშია.

ახალშენის ფერისცვალების ეკლესია წარმოადგენს XIX საუკუნის ბერძენ ემიგრანტთა კულტურის ძეგლს, რომელიც წარმოაჩენს ამ პერიოდის საქართველოს ტერიტორიაზე მცხოვრები ბერძენი მოახალშენეების მიერ აგებული ეკლესიების თავისებურებებს.

ბერძენ მოახალშენეთა სახელს უკავშირდება **ორთაბათუმის (ყოროლისთავის) წმინდა პანტელეიმონის ეკლესიის აგებაც**. იგი აშენებულია XIX საუკუნის დასასრულს, ბათუმის წმინდა ნიკოლოზის ტაძრის მრევლის ძალისხმევით. ხალხური გადმოცემით, მისი მშენებლობა 1898-1900 წლებში მიმდინარეობდა (ჰონტოელი ბერძნები აჭარაში, 2017:119-124). ტაძრის გარეგნული სახე მოკლებულია ავთენტურობას და ყოველგვარ მხატვრულ ელემენტს. ეკლესია მთის საგანგებოდ მოსწორებულ ფერდობზეა აღმართული. იგი ჯვარ-გუმბათოვანი ნაგებობაა ფორნტონებით დასრულებული ჯვრის მკლავებით, ვიწრო მაღალყელიანი, კონუსური სახურავის მქონე გუმბათითა და შვერილი ნახევარწრიული აფსიდით. ზომები 13,30X7,25 მ. შიდა სივრცე წაგრძელებული დარბაზია ე.წ. „შუბლის“ მქონე დაბალი საკურთხევლის აფსიდით, რომელშიც სარკმელია გაჭრილი. ეკლესიის მხატვრობა დასრულებული არ არის. გარედან ეკლესიის კედლები შელესილია. ორთაბათუმის ტაძარს გამოარჩევდა ბათუმის ბერძენი ტაძრებისთვის დამახასიათებელი ნიშნები: გარემასების ჯვარ-გუმბათოვანი აბრისი, ტაძრის მაღალი კორპუსი, ვიწრო, მაღალ ყელზე აღმართული მომრგვალებული, ხახვისთავა გუმბათი, ფორნტონებით დასრულებული ჯვრის მკლავები, შვერილი აფსიდი, განიერი თაღოვანი სარკმლები, ხალვადი, ნათელი შიდა სივრცე, სხვადასხვა ზომის ქვებითა და დუღაბით ნაგები კედლები. ტაძარს XX საუკუნის დასასრულს ჩაუტარდა რესტავრაცია, სწორედ ამ დროს იქნა აღდგენილი ჩამოქცეული გუმბათი. ორთაბათუმის ეკლესია წარმოადგენს ბერძენ მოახალშენეთა კულტურის ნიმუშს, რომელსაც გამოარჩევს ნეობერძული საეკლესიო ხუროთმოძღვრებისათვის დამახასიათებელი თავისებურებები.

<sup>3</sup> გუმბათში გამოსახული იყო ხატმწერ მერაბ დევაძის მიერ შესრულებული ქრისტე პანტოკრატორის ნახევარფიგურა. მოგვიანებით მოიხატა საკურთხეველი. მისი იკონოგრაფიული პროგრამა ეფუძნებოდა შუა საუკუნეების ქართული კედლის მხატვრობის ტრადიციებს.

<sup>4</sup> ფრესკულ მხატვრობას ასრულებს ხატმწერი იოანე ბაბილოძე, ირაკლი ბაბილოძესა და ბესიკ იაკობაძესთან ერთად. ფრესკები იხატება მეუფე დიმიტრის კურთხევით, მრევლის შემოწირულობით, დეკანოზ ბასილი ბერიძის წინამძღოლობით.

**მუსლიმანური სალოცავები** აჭარის კულტურული მემკვიდრეობის მნიშვნელოვანი ნაწილია. მათში, ღვთისმსახურების მოთხოვნებთან ერთად, წარმოჩენილია ქართული საერო, საცხოვრებელი არქიტექტურის ტრადიციები. ხითა და ქვით ნაგები მეჩეთები, თავიანთი მხატვრულად გამორჩეული შიდა დეკორატიული შემკულობით წარმოადგენენ ქართული ხალხური ხეზე კვეთილობის უნიკალურ ნიმუშებს.

მხატვრული თვალსაზრისით გამორჩეულია სოფელ ზედა ჩხუტუნეთის მეჩეთი, რომელშიც 1984 წლიდან მაჭახლის ხეობა ისტორიულ-ეთნოგრაფიული მუზეუმია მოწყობილი. აქ გამოფენილი მულაჟები, საცხოვრებელი და სამეურნეო ნაგებობათა მინიმოდელები, ეთნოგრაფიული ნივთები აჭარული სოფლის მცხოვრებთა ყოფას ასახავს. ნაგებობა ქვის სართულზე აღმართული ტრადიციული „აჭარული“ ჯამეების მსგავსია. იგი წარმოადგენს სამსართულიან შენობას ქვით ნაგებ პირველ სართულზე დამყარებული ხის ორსართულიანი ნაწილით. სხვადასხვა ზომის დაუმუშავებელი ქვითა და დულაბით ნაგებ კედლებს თაღოვანი ბუხარიც ამშვენებს, რაც, ზოგადად, მეჩეთებისთვის აუცილებელ ელემენტს არ წარმოადგენს. ბუხრის თალი ამოყვანილია ირიბად ჩაწყობილი მომწვანო ქვიშაქვის გათლილი ფილებითა და საჭეკი ქვით. მეორე სართულზე განთავსებულია სამლოცველო დარბაზი, რომელიც „აჭარული“ ჯამეებისთვის დამახასიათებელი ტრადიციული სივრცული გადაწყვეტითა და მხატვრული ფორმებით გამოირჩევა. სამლოცველო დარბაზი წარმოადგენს სამი მხრიდან ანტრესოლით, აივნებით შემოსაზღვრულ კვადრატს, სამხრეთ კედელზე მდებარე მიჰრაბითა და მინბარით.

ზედა ჩხუტუნეთის მეჩეთში ტრადიციულად აქცენტირებულია სამლოცველოში შესასვლელი თაღოვან ჩარჩოში ჩასმული ორმაგი კარი ხეზე კვეთილი ჩუქურთმებით. მართალია, თეთრად შეღებილი ზედაპირი რამდენადმე უკარგავს კარის დეკორს ხის ფაქტურისა და ფერისთვის დამახასიათებელ გამომსახველობას, მაგრამ ლენტოვანი წნულის მოტივები (ჰიზონტალურ მოტივებში გატარებული ორღარიანი და სამღარიანი ლენტები) ჯამეების კარებისთვის ტრადიციულ გამომსახველობას ანიჭებს ამ დეტალს. აჭარული და, ზოგადად, ჭოროხის აუზის ხის მეჩეთებისთვის დამახასიათებელი კარის მცენარეული დეკორისგან განსხვავებით, აქ ჩუქურთმის ძირითად სახეს გეომეტრიული მოტივები ქმნის. მეჩეთის სივრცე აქცენტირებულია გუმბათით. ჭერის ძირითად კონსტრუქციას შეადგენს ფიცრული ხის „კანტებით“ აღნიშნული კვადრატები, გუმბათის ფუძის ორნამენტული სარტყელი, და სხვენის სიღრმეში განვითარებული, ძელების წყობით მიღებული გუმბათი. გუმბათის ცენტრიდან დაშვებული კანტები სხივისებურად იშლება სფეროს ზედაპირზე და ფერადოვან გადაწყვეტასთან ერთად (თეთრი ფონი, ლურჯი ყვითელი კანტები, ნახევარმთვარისა და ვარსკვლავების მოტივები და სხვ) გამომსახველობას ანიჭებს კონსტრუქციას.

გუმბათი ჯამეების თავანის კვადრატის გადახურვის ერთ-ერთი ყველაზე გავრცელებული ფორმაა, რომელიც აჭარის მეჩეთებში დეკორატიული გადაწყვეტის მრავალფეროვნებას გვიჩვენებს. ჩხუტუნეთის მეჩეთის გუმბათისა და ჭერის გადაწყვეტა ქართველი ხითხუროების მაღალ სადღურგლო ოსტატობასა და მხატვრულ გემოვნებას მოწმობს. გუმბათოვანი გადახურვა აქვს აჭარაში - ქოსოფლის, ცხმორისის (1891-1892), უჩხითის (XIX ს-ის 20-იანი წლები), ზუნდაგას (XIX ს-ის II ნახევარი), ჭვანას (1894-1895), ნიგაზეულის (1922), დღვანის (1862), ფურტიოს (1894-1895),<sup>2</sup> რიყეთის (1918), დანისპარაულის (XX ს-ის დასაწყისი), პაქსამეების (XIX ს), დაგვისთავის (1826), ზოტის (1905-1907) და სხვა მეჩეთების ცენტრალურ თავანებს (ჭიჭილეიშვილი, 2010:445-458; ჭიჭილეიშვილი, 2015:117-123; ჭიჭილეიშვილი, 2019:285-306). ხშირად გუმბათის წყობა მხოლოდ



ფიცრულია, მაგრამ მაინც მაღალ სამშენებლო კულტურას მოწმობს. ინტერიერის მთავარ ნაწილს წარმოადგენს სალოცავი დარბაზი და სამხრეთი კედელი, რომლის ცენტრალურ ღერძზე დგას მიჰრაბი, გვერდით კუთხეებში მინბარი და ქურსი. სივრცის პლასტიკური ელემენტები - სამხრეთი ანტრესოლის მძლავრად შვერილი აივანი - „მაჰვილე“ და განათება ხელს უწყობს მექასკენ ორიენტირებული კვადრატული დარბაზისა და სამხრეთი კედლის დომინანტურ მნიშვნელობის ხაზგასმას. ზოგჯერ მიჰრაბის დეკორი მსგავსებას საცხოვრებელი სახლების ბუხრების გაფორმებასთან იჩენს (Гараканидзе, 1959, рис. 2, 44). მიჰრაბი, მაღალი, ოდნავ შეისრული ფორმის ნიშა, შემკულია მარტივი ძლიერ სტილიზებული ღეროების მოტივით. ნიშის თაღოვან არეს ამკობს შვეული ხვეულები, რაც შუა საუკუნეების ქართული საეკლესიო არქიტექტურის ნიმუშებზე განთავსებული რელიეფური სამყურების ფოთლების მოტივებთან იწვევს ასოციაციას. მიჰრაბის ზოგიერთ კომპოზიციაში, ამ ადგილას, წარწერა თავსდება. მიჰრაბსა და ბალიასინებიან მოაჯირს შორის 4 სხვადასხვა ზომის სარტყელია, რომელზეც გამოსახულია შუა საუკუნეების ქართულ ხუროთმოძღვრებაში ფართოდ გავრცელებული ლენტოვანი ხვეულებით შედგენილი მოტივები. მინბარის გვერდითი კედლები ტრადიციულად მორთულია ფოთლოვანი შროშანებისა და სურის, ხოლო წინა ნაწილი სიცოცხლის ხის სტილიზებული გამოსახულებებით. თავისი მხატვრული გადაწყვეტით, ზე-და ჩხუტუნეთის ჯამე წარმოადგენს აჭარული ხის მეჩეთების ერთ-ერთ გამორჩეულ ნიმუშს.

კულტურული მემკვიდრეობის ძეგლის სტატუსი აქვს ქვედა მარადიდის ქვის მეჩეთს, რომელიც XX საუკუნის დასაწყისშია (1907-1914 წწ) აგებული. აქაც, ისევე როგორც ხის ჯამეებში, ინტერიერის მხატვრულ სახეს ხის გუმბათოვან-პანელური გადახურვა, ორნამენტული ჩუქურთმით უხვად დეკორირებული სარიტუალო დეტალები ქმნის. ზოგადად, აჭარული მეჩეთების მხატვრულ დეკორში დასტურდება ჩუქურთმის როგორც კვეთილი, ასევე პანელებზე ჭვირული წესით შესრულებული და განკუთვნილ არეზე დამაგრებული ორნამენტული მოტივები. თუმცა ორნამენტის ხარისხი ყოველთვის მაღალმხატვრული არ არის. ნიშანდობლივია ისიც, რომ ჯამეების განახლებული მხატვრული დეკორი მოტივთა ხასიათისა და შესრულების ოსტატობით მნიშვნელოვნად ჩამორჩება ავთენტურ ფორმებს. მარადიდის მეჩეთის გარეგნულ სახეს განსაზღვრავს XIX-XX საუკუნეების მიჯნის რიგი შენობებისათვის დამახასიათებელი მომწვანო, მორუხო და მოვარდისფრო ქვების ჰორიზონტალური წყობა, კედლის პოლიქრომიულობა, ფანჯრის საპირეებით შემკობა და მოზრდილი ქვის წყობით შენობის კუთხეების აქცენტირება. ფასადების დეკორატიული გადაწყვეტის მიუხედავად, ნაგებობა ხასიათდება მკაცრი იერსახითა და ერთგვარი მონუმენტურობით.

ამდენად, ხელვაჩაურის მუნიციპალიტეტის ტერიტორიაზე შემორჩენილი საკულტო არქიტექტურის ერთეული ნიმუშები მოწმობს საქართველოს რეგიონებში მიმდინარე პროცესების ერთიანობას. წარმოჩნდება აჭარის ზღვისპირა და მთიანი ზოლის არქიტექტურისთვის დამახასიათებელი ტენდენციები, შავი ზღვის რეგიონებისთვის სახასიათო ტრადიციები, ნეობერძული ურთიერთობების გამომხატველი კონტაქტები, ქრისტიანული და მუსლიმანური მემკვიდრეობის ნიმუშები, რომლებშიც ვლინდება როგორც ოტომანური საღვთისმსახურო მოთხოვნების თავისებურებები, ასევე - ქართული ქვის არქიტექტურისა და ხალხური ხითხურობის მრავალსაუკუნოვანი ტრადიციები.

### გამოყენებული ლიტერატურა:

**ვარშალომიძე, 1979:** - ვარშალომიძე ჯ., „ორნამენტი ხეზე“, ბათუმი, 1979.

**ვარშალომიძე, 2010:** - ვარშალომიძე ჯ., „მუსლიმანური საკულტო ნაგებობების ტრადიციული დეკორი“, კრ.: „ქართველი მუსლიმები თანამედროვეობის კონტექსტში“, ბათუმი, 2010.

**გიორგაძე, მგელაძე, 2017:** - მ.გიორგაძე, ნ.მგელაძე, თ.ტუნაძე, ნ.ძნელაძე, მ.ლორია, თ.აბულაძე, ს.ჩხარტიშვილი, „პონტოელი ბერძნები აჭარაში, წარსული და თანამედროვეობა“, (რედაქტორი მ. გიორგაძე), ბათუმი, 2017

**კვაჭაძე, 2021:** - კვაჭაძე ნ., „აჭარის ხის მეჩეთების არქიტექტურულ-მხატვრული ანალიზი“, სადისერტაციო ნაშრომი დოქტორის აკადემიური ხარისხის მოსაპოვებლად (ხელნაწერი), თბილისი, 2021.

**ლეკვიშვილი, 2001:** - ლეკვიშვილი ს., „მოქმედი მართლმადიდებლური ტაძრები აჭარაში“, ბათუმი, 2001.

**ფაშაევა, 2008:** - ფაშაევა ლ., „ბერძნები“, კრ.: „ეთნოსები საქართველოში“, თბილისი, 2008.

**ჭიჭილეიშვილი, 2010:** - ჭიჭილეიშვილი მ., „მეჩეთების მხატვრულ-არქიტექტურული თავისებურებანი, ქართველი მუსლიმები თანამედროვეობის კონტექსტში“, ბათუმი, 2010.

**ჭიჭილეიშვილი, 2019:** - ჭიჭილეიშვილი მ., „ხალხური ხითხურობის ტრადიციები აჭარაში“, კრ.: „საქართველოს სიმკვლენი“, 22, თბილისი, 2019.

**ჭიჭილეიშვილი, 2015:** - ჭიჭილეიშვილი მ., „ქართული ხითხურობის ტრადიციები აჭარის საკულტო ძეგლებში (ჯამეები)“, კრ.: „კულტურა და ხელოვნება: კვლევა და მართვა“ (საერთაშორისო სამეცნიერო კონფერენციის მასალები), ბათუმი, 2015.

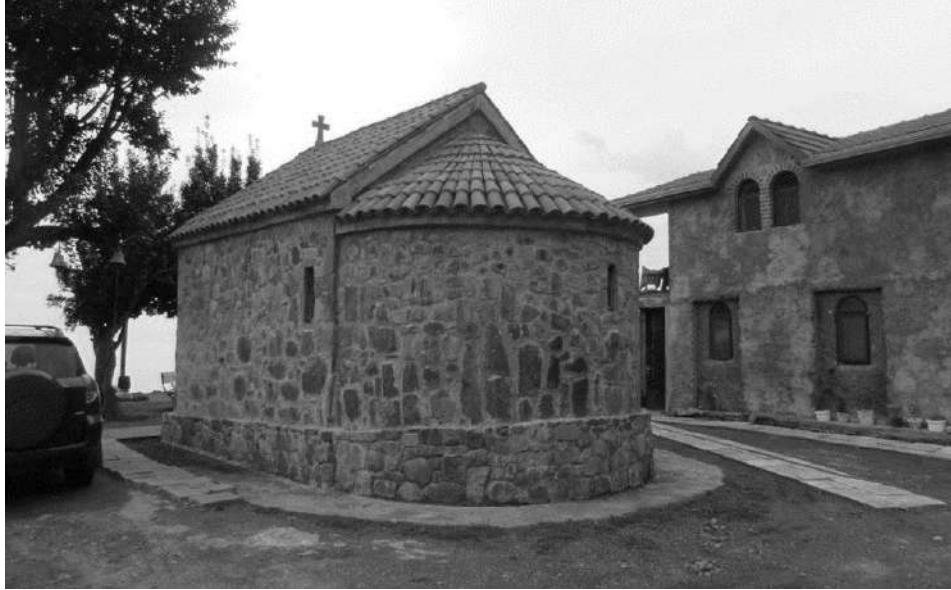
**ჭიჭინაძე, 2008:** - ჭიჭინაძე ნ., „საბერძნეთი საბერძნეთს მიღმა“, თბილისი, 2008.

**Гараканидзе, 1959:** - Гараканидзе М., „Грузинское деревянное зодчество“, Тбилиси, 1959.

ილუსტრაციები



1-2. სარფის იოანე ღვთისმეტყველის ეკლესია რესტავრაციამდე



3. სარფის იოანე ღვთისმეტყველის ეკლესია რესტავრაციის შემდეგ



4. ახალშენის ფერისცვალების ეკლესია . ხედი სამხრეთ-დასავლეთიდან



5. ახალშენის ფერისცვალების ეკლესია. ხედი ჩრდილო-დასავლეთიდან.



6. ახალშენის ფერისცვალების ეკლესია. ინტერიერი.



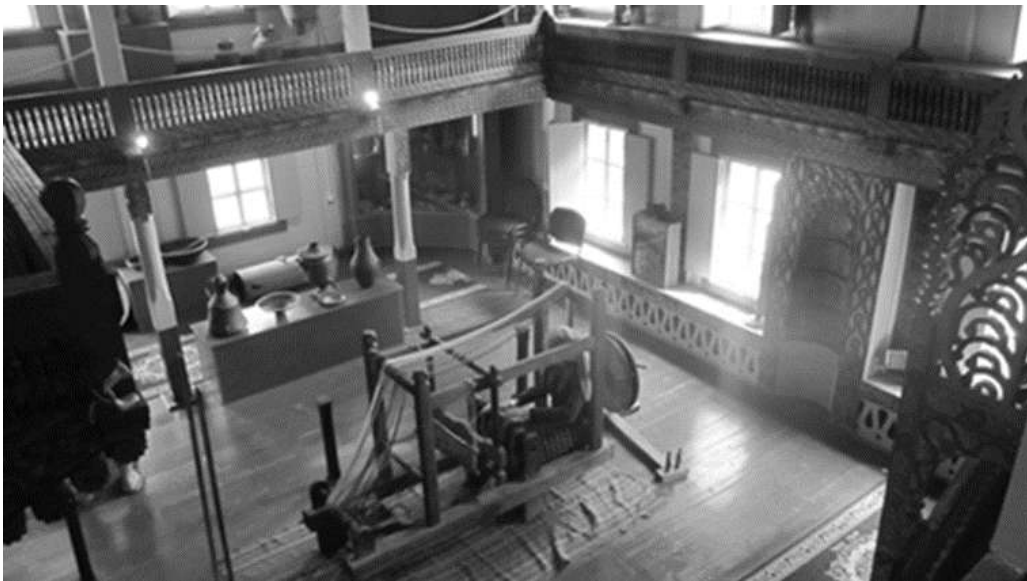
7. ორთაბათუმის წმინდა პანტელეიმონის ეკლესია. 1960-იანი წლების ფოტო.



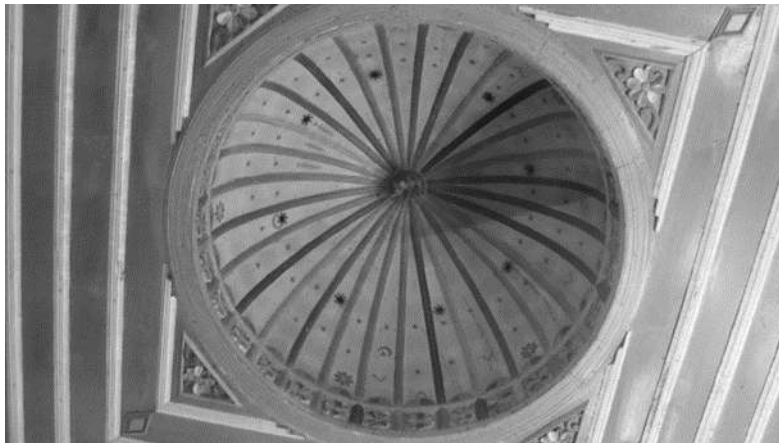
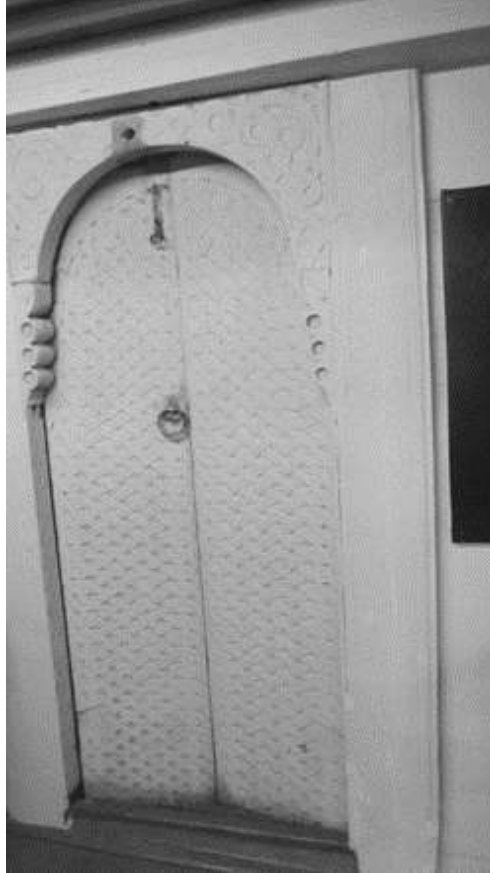
8. ორთაბათუმის წმინდა პანტელიმონის ეკლესიის ხედი სამხრეთიდან.



9. მაჭახლის ხეობის  
ისტორიულ-ეთნოგრაფიული მუზეუმი  
(ჩხუტუნეთის მეჩეთი)



10. მაჭახლის ხეობის ისტორიულ-ეთნოგრაფიული მუზეუმი  
(ჩხუტუნეთის მეჩეთი)



11-13- მაჭახლის ხეობის ისტორიულ-ეთნოგრაფიული მუზეუმი  
(ჩხუტუნეთის მეჩეთი. ინტერიერის დეტალები)





14-15. მარადიდის მეჩეთი

